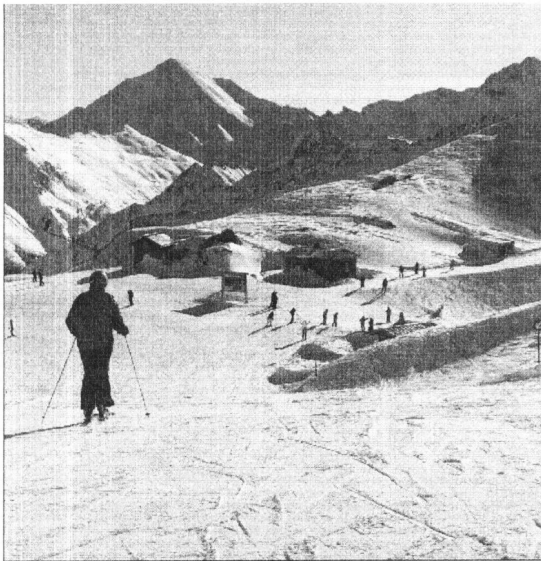




TOT AUSTRIA ESTE PARADISUL SPORTURILOR DE IARNĂ



Dacă este iarnă, tot românul amator de schi se gândește la munte. Iar dacă stai în partea de vest a României, mintea îți fuge imediat la Austria – destinație ideală pentru sporturile de iarnă. Cum în Clubul Sportiv Tibiscus sunt mai mulți sportivi înscrși la Secția de Schi-Snowboard, aceștia n-au putut face altă alegere decât să reediteze expedițiile hibernale ale lui 2009 și să aleagă aceleași destinații de vis: Silvretta Arena respectiv Otztal.

Deși se află ambele la mai bine de 1.000 km de Timișoara, cele 12 ore ale drumului merită tot efortul: ăe de o parte drumul - bun atât în România, în Ungaria (exceptând poate porțiunea vamă-Szeged, unde autostrada își simte lipsa, chiar dacă autoritățile maghiare au încercat să o aducă până în vamă) dar mai ales autostrăzile din Austria și Germania.

Astfel, o parte dintre sportivi au desfășurat, în perioada 2-9 ianuarie 2010, un program de antrenamente, pe pârtiile regiunii **Paznaun-Silvretta** (stațiunile **See, Kappl, Ischgl** și **Galtur** din Austria, stațiunea **Samnaun** din Elveția).

Cu cele 40 de instalații de transport pe cablu (3 telegondole, 2 telecabine, 23 telescaune, 12 teleschiuri) cu capacitate maximă de 180 de persoane transportate respectiv 79.900 călători/oră, cu cele circa 235 km de pârtii (48 km pârtii ușoare, 148 km pârtii medii, 27 km pârtii dificile) și 12 km de pârtii pentru plimbare, cu o pârtie de 11 km lungime, pregătite de 31 de mașini speciale, cu 24 de milioane de urcări în iarna 2008/2009, Silvretta Arena leagă stațiunea Ischgl din Austria cu stațiunea Samnaun din Elveția.

Majoritatea zonelor schiabile (90%) se întinde de la 2.000 m la 2.872 m și este orientată către nord ceea ce garantează existența zăpezii și condiții optime pentru sporturile de iarnă din noiembrie și până la începutul lui mai (386 ha schiabile în Inshgl, 120 ha schiabile în Samnaun) pe zăpadă naturală sau artificială (268 ha acoperite cu 800 tunuri de zăpadă artificială).

Planul zilnic al cantonamentului a fost:

- trezirea la 7.30 și servirea micului dejun;
- deplasarea cu autobuzul la Ischgl;
- telecabina și sus pe munte la schi și snowboard;
- prânzul la unul din restaurantele de pe munte undeva între ora 13 și 14;
- 16.30 prindem una din ultimele telecabine sau coborâm pe schiuri;
- 17 înapoi în Kappl, masa de seară, postarea pe Internet și culcarea.

Altă parte dintre sportivi au desfășurat, în perioada 23-31 ianuarie 2010, un program de antrenamente, pe pârtiile regiunii **Otztal** (domeniile schiabile **Sölden-Hochsölden**, **Obbergurgl-Hochgurgl**, **Vent**, **Hochoetz-Kühtai**, **Niederthai** și **Gries**) din Austria.

Cu cei 28 km de pârtii negre, 59 km de pârtii roșii, 58 km pârtii albastre și 2 km de schi de tură, Sölden oferă posibilități de sporturi de iarnă atât pentru începători cât și pentru avansați, la Giggijoch, sau pentru experți la Gaislachkogel. De asemenea, vârful Gaislachkogel (3058 m) este favoritul amatorilor de schi off-piste.

Gazdele dau asigurări că se poate schia din octombrie și până în mai mulțumită situații

înalte a pistelor (1350 - 3340 m), celor două zone de schi pe ghețar la Rettenbach și Tiefenbach, dar și tunurilor de zăpadă care acoperă peste 60% din domeniul schiabil.

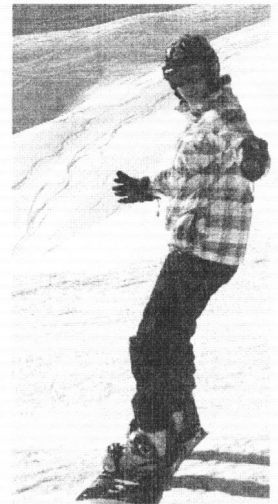
Planul de cantonament a fost simplu:

- trezirea la 6.30;
- pregătirea sandwich-urilor, a ceaiului și musli cu lapte la micul dejun;
- ratarea zilnică a autobuzului de 7.47;
- cu mașina până la Soelden;
- așteptat deschiderea pârtiilor;
- 8.05 urcăm și începem să schiem;
- schi - schi - schi;
- prânzul prin gondole că doar nu ne putem opri - timpul fuge repede aici;
- schi - schi - schi;
- 16.00 prindem ultimul bubble;
- 16.30 înapoi în Soelden și acasă, program de seară, culcarea.

Cele mai mari succese ale sportivilor noștri noastre au fost consolidarea pentru începători, schiatul pe zăpadă pe care n-a mai atins-o nimeni pentru avansați, experimentarea traseelor foarte dificile și cucerirea tuturor vârfulilor posibile pentru experți. Pentru amatorii de extrem am avut la dispoziție Snow Park-ul cu kickere, contrapante, trambuline, numai bune pentru a-ți arăta măiestria sau pur și simplu pofta de distracție.

Deși nu a nins în nici o zi iar vremea a fost numai bună pentru munte, am avut zilnic parte de soare dar și de temperaturi de -16 grade, care asigurau un strat continuu și constant de zăpadă. Astfel am înțeles de ce tot mai mulți români (și nu numai) preferă să meargă la munte în Austria: peisajul superb (drept e că așa ceva avem și noi),

bogăția de stațiuni (ca număr avem și noi câteva), pârtiile pentru toate nivelurile și toate stilurile, multitudinea de telecabine sau telescaune la care nu stăteai mai mult de cinci minute în zilele de weekend (asta nu mai avem...), ofertele de cazare și masă foarte variate (și de multe ori la prețuri pe jumătate din cele din România), cu oameni foarte primitori, care te fac să-ți pară rău atunci când vacanța se termină și te îndeamnă să-ți faci aceleași planuri și pentru anul care o să vină.



Marius KARNYANSZKY
președinte
Clubul Sportiv Tibiscus

